



Miljøministeriet  
Naturstyrelsen

Forslag til

# Nationalpark Skjoldungernes Land

Høringsmateriale



---

## Det kan du læse om

**Du kan give din mening til kende,** side 1

**Forslag til Nationalpark Skjoldungernes Land,** side 3

**Målsætninger for Nationalpark Skjoldungernes Land,** side 7

**Nationalparkfond Skjoldungernes Land og nationalparkbestyrelsen,** side 11

**Nationalparkens økonomi,** side 13

**Rammer for kommunernes planlægning,** side 15

**Om nationalparkloven,** side 19

**Bilag 1: Udkast til bekendtgørelse,** side 22

**Bilag 2: Resumé af miljørapport,** side 24

Har du har bemærkninger eller forslag, som du mener skal indgå i vurderingen, skal du sende dem skriftligt til Naturstyrelsen, enten via mail til [nst@nst.dk](mailto:nst@nst.dk), eller som brev til Naturstyrelsen, Haraldsgade 53, 2100 København Ø. Høringssvar skal være Naturstyrelsen i hænde senest 31. december 2014.

## Du kan give din mening til kende

Oprettelsen af nationalparken beror i høj grad på lokal opbakning og borgerinddragelse. Derfor er det vigtigt, at du giver din mening til kende.

### Debat i fire måneder

I dette hæfte finder du en beskrivelse af forslaget til Nationalpark Skjoldungernes Land. Forslaget består af:

- En beskrivelse af grundlaget og målsætningerne for Nationalpark Skjoldungernes Land
- Forslag til nationalparkbestyrelsens sammensætning
- Nationalparkens økonomiske grundlag
- Udkast til bekendtgørelse for Nationalpark Skjoldungernes Land
- En miljørapport

Forslaget til Nationalpark Skjoldungernes Land er udarbejdet på baggrund af ansøgningen fra Roskilde, Lejre og Frederikssund kommuner, Slutrapporten fra Undersøgelsesprojektet fra 2005 samt det efterfølgende arbejde, som Projekt Skjoldungelandet har gennemført frem til 2014, herunder to nye rapporter om naturværdier og natursammenhænge, som erstatter tilsvarende rapport fra Undersøgelsesprojektet. Forslaget er til debat og høring i 16 uger til og med 31. december 2014.

### Mulighed for mere debat og information

I høringsperioden gennemfører Naturstyrelsen lokale arrangementer i samarbejde med kommunerne. Arrangementerne vil blive annonceret på [www.danmarksnationalparker.dk](http://www.danmarksnationalparker.dk) samt i lokale dagblade.

På hjemmesiden kan du også få mere information om nationalparken.

### Har du spørgsmål?

Hvis du efter at have læst hæftet skulle have nogle spørgsmål, er du velkommen til at kontakte os. Vores kontaktinformationer står nederst på denne side.

Efter høringsperioden vurderer miljøministeren de indkomne høringssvar og foretager på den baggrund eventuelt ændringer i bekendtgørelsen. Herefter underskriver og udsteder ministeren bekendtgørelsen om Nationalpark Skjoldungernes Land, og så er nationalparken formelt en realitet.

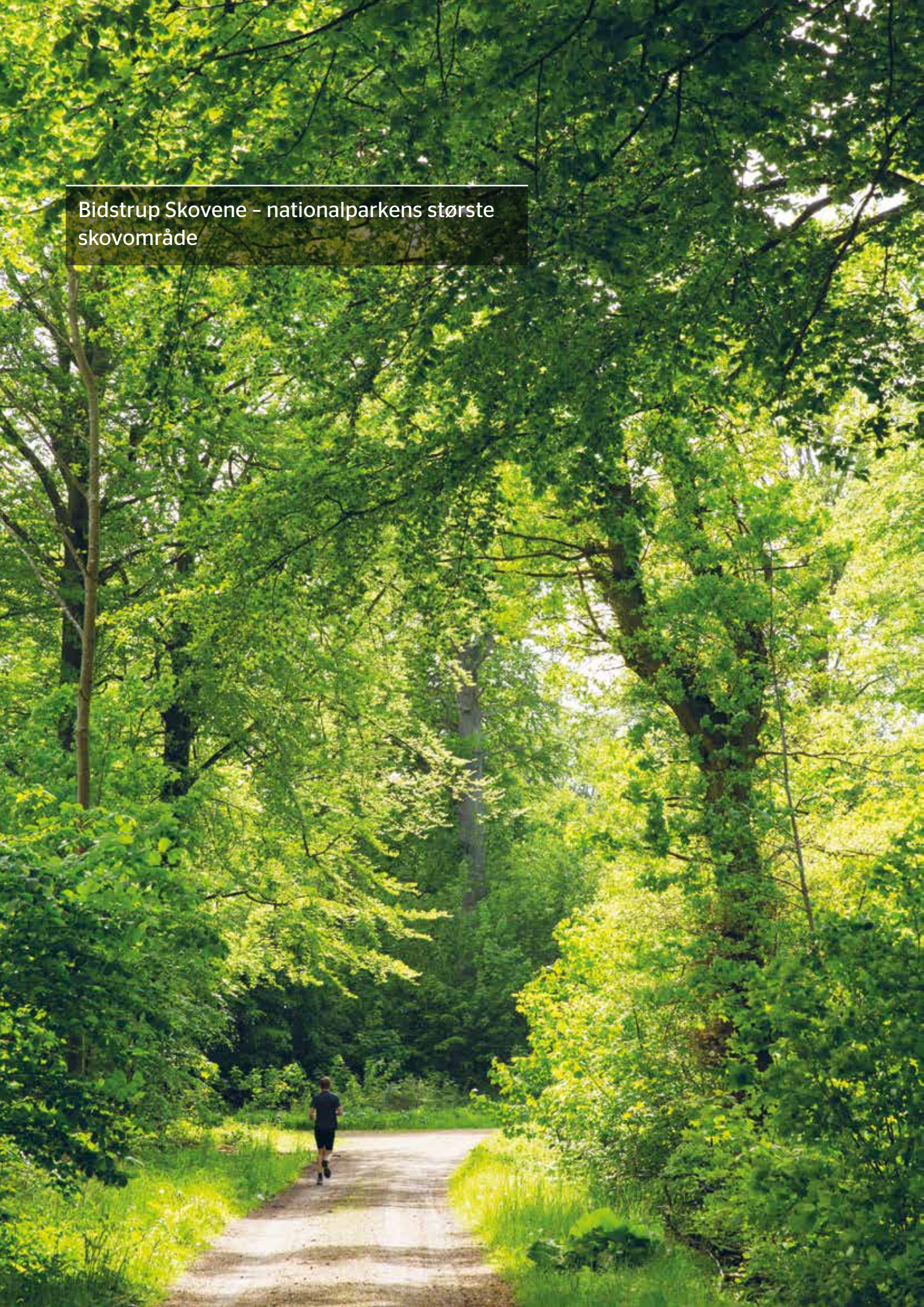
### Kontaktinformation

Naturstyrelsen  
Haraldsgade 53  
2100 København Ø  
Telefon 72 54 30 00  
[nst@nst.dk](mailto:nst@nst.dk)

Roskilde, Lejre og Frederikssund kommuner  
v. Lejre Kommune  
Møllebjergervej 4  
4330 Hvalsø  
Telefon 46 46 48 95  
[poulb@lejre.dk](mailto:poulb@lejre.dk)



Bidstrup Skovene - nationalparkens største  
skovområde





# Forslag til Nationalpark Skjoldungernes Land

**Nationalpark Skjoldungernes Land er udpeget på grund af områdets unikke natur-, landskabs- og kulturhistoriske værdier. Samarbejde, medejerskab og planlægning er afgørende for, hvordan nationalparken udvikler sig på længere sigt.**

Nationalpark Skjoldungernes Land byder på et mangfoldigt og varieret landskab, som er rigt på natur, kulturhistorie og oplevelser med Roskilde Fjord og kystnær natur, ådale, som gennemskærer agerlandet, enge og overdrev, søer og moser samt store og små skove. Kulturhistorien og det tætte samspil mellem natur og menneske ses og opleves overalt i nationalparken med spor fra sten- og jernalderen, haller og skibssætninger fra vikingerne og de tidligere kongemagter. Nationalparken rummer også voldsteder, herregårds- og landsbymiljøer samt den historiske del af Roskilde by med Roskilde Domkirke.

Nationalpark Skjoldungernes Land giver gode muligheder for at sikre kontinuiteten i den eksisterende natur og udvikling af ny natur og dermed øge den biologiske mangfoldighed. Endelig giver det tætte samspil mellem natur, landskab og kulturhistorie gode muligheder for formidling, oplevelser og friluftsliv.

Samlet set kan nationalparken være med til at skabe en positiv lokal udvikling ved en målrettet indsats for at bevare, styrke og synliggøre natur, landskab og kulturhistorie gennem samarbejde og partnerskaber med myndigheder, lodsejere, virksomheder, organisationer, uddannelses- og formidlingsinstitutioner m.fl.

## Tæt samspil

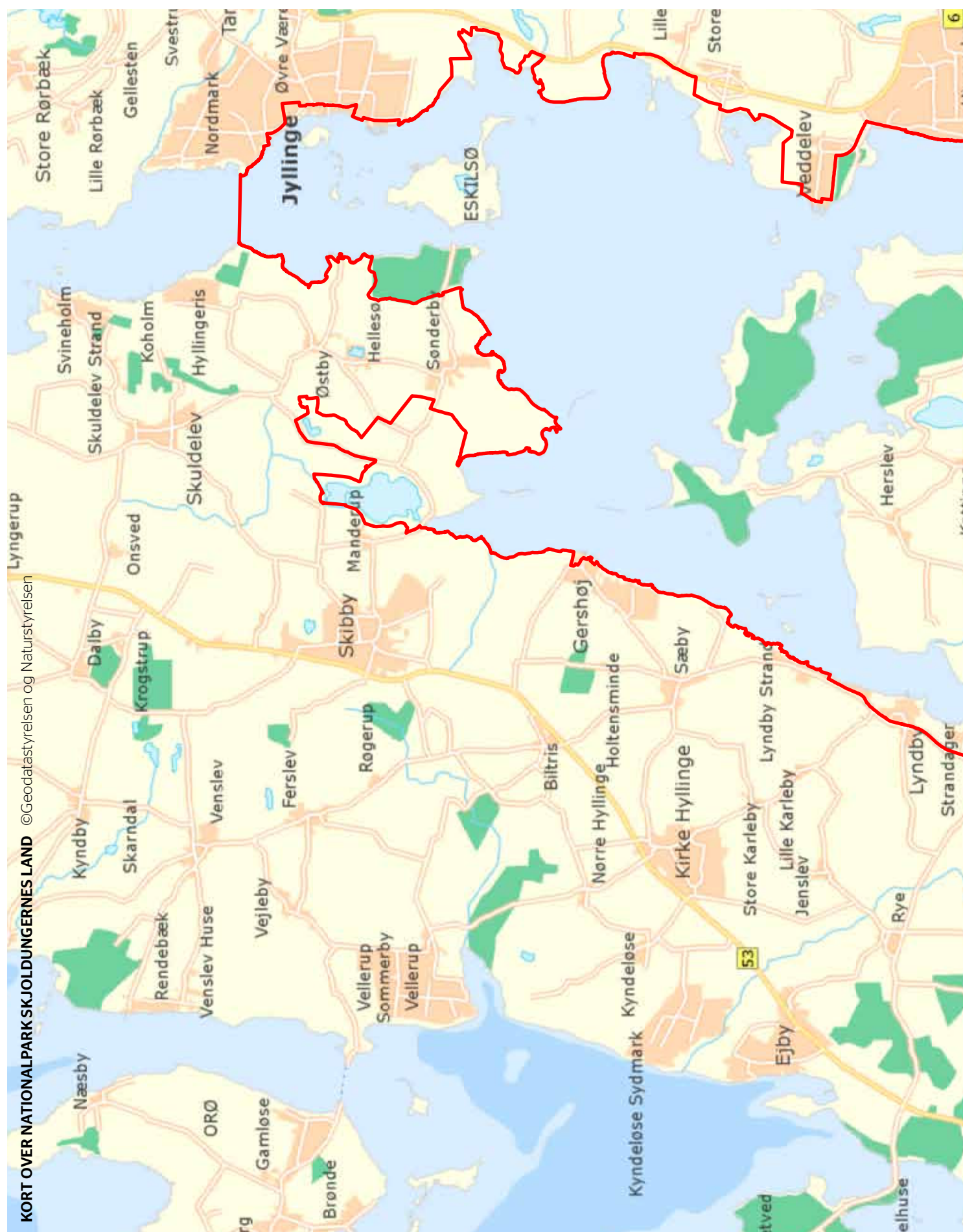
Nationalpark Skjoldungernes Land vil blive skabt i et tæt samspil mellem nationalparkbestyrelsen og lokalsamfundet, Roskilde, Lejre og Frederikssund kommuner, Naturstyrelsen, organisationer, lodsejere, landbrug, naturgæster samt andre interessenter. En stor del af nationalparken er i privat eje.

Samarbejdet mellem aktørerne er afgørende for, hvordan nationalparken udvikler sig. Kodeordene er planlægning, frivillighed og lokal medindflydelse. En nationalpark bliver i sagens natur ikke skabt fra den ene dag til den anden, men vil være et resultat af en langsigtet planlægning og udvikling over en længere årrække. En opgave som den kommende nationalparkbestyrelse skal tage sig af.

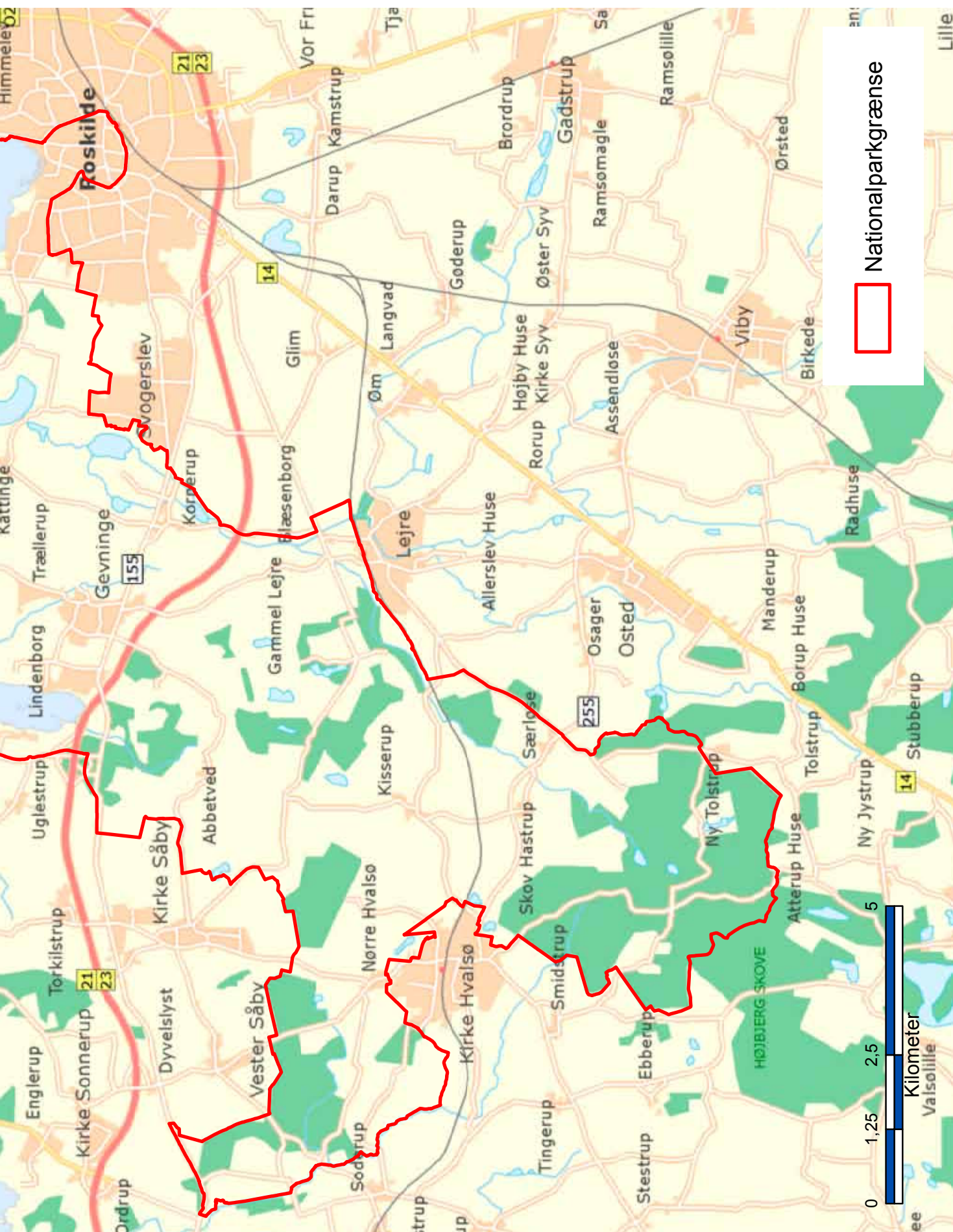
## Nationalparkens grænser

Nationalpark Skjoldungernes Land udgør ca. 17 km<sup>2</sup> og omfatter den sydlige del af Roskilde Fjord, herregårds- og landbrugslandskab, store skovområder samt overdrev, ådale, søer, enge og moser. Forslaget indeholder også bebyggede områder: Roskildes historiske bydel, Gevninge By og en række landsbyer. Miljøministerens forslag til afgrænsning følger, efter aftale med partierne bag nationalparkloven, det forslag som den lokale styregruppe for "Skjoldungernes Land" har anbefalet i deres ansøgning af 3. marts 2014.

Nationalparkens afgrænsning ser du på kortet side 4 - 5. Du kan også zoome ind og se nærmere på grænsen på [www.danmarksnationalparker.dk](http://www.danmarksnationalparker.dk). Afgrænsningen følger naturlige topografiske linjer i landskabet som kysten, skovbryn og veje, samt administrative grænser for kommuner og fredede områder.









---

Historien genfortælles - Jernalderrytter  
i landskabet ved Lejre





# Målsætninger for Nationalpark Skjoldungernes Land

---

**Nationalparkens målsætninger er de mål og pejlemærker, som nationalparkbestyrelsen skal arbejde for gennem frivillige aftaler. I bund og grund handler det om, hvordan nationalparken skal udvikle sig på lang sigt.**

## **Naturen skal styrkes**

Skjoldungernes Land rummer natur i national særklasse. Et hovedformål med nationalparken er at bevare og styrke denne værdifulde natur. Det drejer sig om Roskilde Fjord med sine øer og holme og de omgivende strandenge og kystskrænter, samt områdets mange og varierede skove, de mange søer, moser, enge og vandløb.

Roskilde Fjord er med sine omgivende strandenge, rørskove, søer og laguner et meget vigtigt internationalt yngle- og rasteområde for svømme- og vadefugle og området rummer en rig mangfoldighed af arter og naturtyper som overdrev og kystskove. Et andet vigtigt centrum for biologisk mangfoldighed i nationalparken er skovene med bl.a. rene skovbække og en lang række artsrige skovmoser og skovenge.

Nationalparkbestyrelsen skal i samarbejde med lodsejerne og kommunerne arbejde for at bevare og udvikle naturværdierne i nationalparken bl.a. ved at bevare og fremme en skov- og landbrugsdrift, som sikrer kulturlandskabet og områdets mange karakteristiske arter og naturtyper. Det kan bl.a. ske gennem frivillige aftaler om naturforbedrende tiltag.

## **Landskabet skal sikres**

Nationalparkens geologi – jordbund og særlige formationer – danner udgangspunkt for det landskab, som opleves i dag, og som gennem tiden har udgjort ressourcegrundlaget for befolkningen i området. Istidens smeltevand dannede et net af dale, og herved fremkom Roskilde Fjord. Samtidig efterlod den smeltende is et stærkt kuperet dødislandskab, som nu indeholder mange søer og mosehuller. Det ujævne landskab har været langt

sværere at opdyrke end de flade morænesletter, og derfor er landskabet mod syd domineret af skove og overdrev. Et karakteristisk eksempel er Særløse Overdrev.

Natur og landskab hænger uløseligt sammen. Det særegne stærkt kuperede landskab i nationalparken med skove, moser og enge samt store åbne landbrugsarealer og kysten langs fjorden indeholder værdifulde og karakteristiske levesteder for områdets varierede dyre- og planteliv. Det er derfor vigtigt at bevare disse landskaber, som det allerede er sket gennem fredninger af store sammenhængende områder.

Frivillige aftaler om landskabsbevarende tiltag kan medvirke til såvel at sikre nationalparkens værdifulde landskaber som at øge naturindholdet og skabe bedre sammenhæng mellem isolerede naturtyper. Konkret kan der peges på bl.a. rydning og genoptagelse af græsning og høslæt på opgivne, tilgroede overdrev og enge. Kombineret med f.eks. tilsvarende drift på nogle af de omkringliggende landbrugsjorde kan der etableres bedre sammenhæng mellem nogle af nationalparkens vigtigste naturområder.

## **Kulturhistorien skal være synlig**

Nationalparkens kulturmiljøer repræsenterer vigtige udsnit af det østdanske kulturlandskab. Fjorden, skovene, ådalene og det åbne land har gennem tiderne udgjort et rigt og varieret ressourcegrundlag, og kulturmiljøerne afspejler det tætte samspil mellem menneske og natur. De værdifulde kulturspor og kulturmiljøer ligger meget tæt, og tilføjer nationalparken et unikt præg med sammenhæng



til Roskilde by og domkirken, der er udpeget som Verdensarv.

Mange af nationalparkens landsbymiljøer er intakte og repræsenterer den historiske udvikling, mens tætheden af voldsteder og herregårde er et andet markant træk ved området. Andre kulturmiljøer fortæller om industrisamfundets historie.

Gammel Lejre var i oldtiden et vigtigt magtcentrum og er nationalparkens vigtigste kulturhistoriske område. Resterne af vikingetidens store haller, gravhøje og skibssætninger er af international arkæologisk interesse. Ifølge sagnene var det her, Skjoldungerne regerede og samlede Danmark.

Nationalparken rummer flere karakteristiske skovområder, som indeholder rester af overdrev, græsningsskov og stævningskov samt levn fra oldtidens landbrug. Mange kulturspor er i dag svære at opleve, fordi de er skjulte. Nationalparken skal understøtte konkrete initiativer og fysiske tiltag, som kan øge synligheden af de kulturhistoriske værdier. Dette skal ske under hensyntagen til områdets andre værdier.

Formidlingen og synliggørelsen af de unikke værdier i området vil give befolkning og besøgende forståelse for spillet mellem menneske og natur fra oldtiden op til i dag. Med udbredelsen af kendskabet til de historiske værdier forventes det, at en bevarelse af disse kan sikres yderligere.

### Udviklingsmuligheder for jordbrug

I størstedelen af nationalparken drives et aktivt land- og skovbrug. Der kommer som følge af nationalparkens oprettelse ikke nye regler eller restriktioner på jordbrugsdriften, og nationalparkbestyrelsen får heller ikke myndighed til at indføre sådanne begrænsninger. Der vil derfor fortsat være

mulighed for at drive og udvikle land- og skovbrugs-erhverv. Rammevilkårene er således de samme indenfor som udenfor nationalparken. Det samme gælder for forhold omkring jagt og adgang til private arealer.

### Bæredygtigt friluftsliv

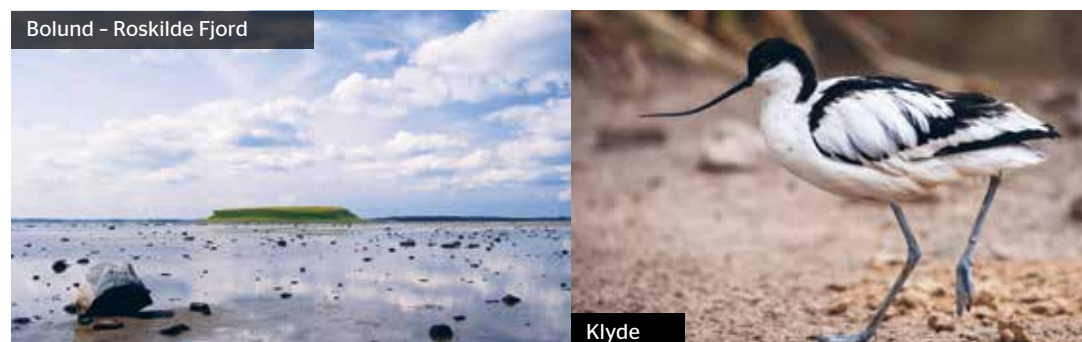
Nationalpark Skjoldungernes Land byder på et meget varieret landskab. Området indeholder beskyttede farvande i fjorden, sammenhængende skovområder, slyngede ådale og det åbne landbrugs-landskab. Det giver et utal af muligheder for varierede aktiviteter og oplevelser i naturen. De mange kulturhistoriske elementer gør det desuden muligt at følge vore forfædres færden helt tilbage til stenalderen.

Mulighederne for at opleve natur, landskab og kulturhistorie er allerede gode. Nationalparken rummer mange forskellige oplevelser og muligheder for at bruge området aktivt. Med en nationalpark kan man udvikle mulighederne for, at både lokale og gæster kan opleve området på nye måder – enten på egen hånd eller på guidede ture. Det er et mål i sig selv, at aktiviteterne planlægges og sker på et bæredygtigt grundlag og i samarbejde med lokalbefolkningen, så det ikke forringer sårbar natur og landskab, og på en måde så de mange private beboere ikke generes. En særlig opmærksomhed skal rettes mod at sikre balancen mellem de mange aktiviteter på fjorden og det sårbare fugleliv.

### Mere formidling

Nationalpark Skjoldungernes Land skal formidle områdets natur, landskab og de kulturhistoriske elementer, så den fremtidige udvikling, adgang og benyttelse kan ske på et bæredygtigt grundlag.

Ressourcerigdommen er baggrunden for, at området siden jægerstenalderen har været attraktivt. Udnyttelsen af de naturlige ressourcer







har formet landskabet og givet det den særegne karakter, det har i dag. En samlet formidling af menneskets og landbrugets samspil med naturen - fra jord til bord - er vigtig for at skabe en helstøbt oplevelse af nationalparken.

En helt central opgave for nationalparkbestyrelsen bliver at informere og inddrage borgerne. Dette skal være med til at fastholde og sikre det brede lokale engagement i området. Den allerede eksisterende formidlingsindsats skal understøttes gennem målrettede initiativer i samarbejde med eksisterende aktører, organisationer og lokalbefolkning.

Nationalparkbestyrelsen skal understøtte en samlet formidlingsindsats i området og derigennem være med til at udbrede kendskabet til nationalparkens værdier.

Besøgende og turister skal have nem adgang til alle oplysninger om de aktiviteter, ophold og formidlingstilbud, der findes i nationalparken.

### **Undervisning og forskning er vigtig**

Nationalparkbestyrelsen skal arbejde for at understøtte forskningen og styrke undervisningen i nationalparken ved at understøtte de mange eksisterende initiativer i området gennem samarbejde med lokale aktører samt evt. medvirke til at udvikle nye faciliteter og undervisningstilbud. Det kan f.eks. være at skabe rammer for udeskoleundervisning og undervisningspakker for børn og unge, der styrker forståelsen for områdets natur, kulturhistorie, landskab og udnyttelsen af naturressourcerne.

Det er desuden en vigtig opgave for bestyrelsen at følge nationalparkens udvikling og løbende tage stilling til, om nationalparken udvikles i samspil med omgivelserne, og om man opfylder bekendtgørelsens målsætninger. Dette kan ske med udgangspunkt i data fra det nationale overvågningsprogram for vand og natur (NOVANA), besøgstal

fra turistbranchen m.m., men bestyrelsen kan også gennemføre supplerende undersøgelser.

### **Lokal udvikling**

Når Nationalpark Skjoldungernes Land bliver etableret, forventes det at tiltrække flere gæster og turister. Med en fornuftig planlægning behøver det imidlertid ikke at give anledning til gener for områdets beboere og lodsejere.

Lodsejere i nationalparken vil få muligheder for at indgå frivillige aftaler med nationalparkbestyrelsen. Formålet med sådanne aftaler er at skabe bedre vilkår for udvikling og styrkelse af natur, landskab, kulturhistorie og friluftsliv – og kan f.eks. omhandle særlig drift af arealer, pleje af fortidsminder eller friluftsfaciliteter.

At området ved Roskilde, Lejre og Frederikssund får status af nationalpark giver bl.a. landbruget bedre muligheder for at markedsføre og udvikle særlige "nationalparkprodukter" – f.eks. fødevarer.

Flere turister betyder samtidig mulighed for at skabe flere arbejdspladser og en øget omsætning for overnætnings- og restaurationsvirksomheder.

Det er vigtigt, at Nationalpark Skjoldungernes Land udvikles i tæt samspil med omgivelserne. Et eksempel kunne være at koble nationalparkens vandre- og cykelstier sammen med stierne uden for nationalparken, så der skabes en hensigtsmæssig sammenhæng mellem faciliteterne og bedre muligheder for oplevelser i et større område.

Bestyrelsen vil få en aktiv rolle ved at indgå samarbejdsaftaler, partnerskaber og aftaler om sponsorering, som kan medvirke til en styrket udvikling i nationalparken, herunder bl.a. styrke samarbejdet om lokale initiativer, der kan fremhæve, bevare og udvikle områdets karakteristiske natur.





---

Morænelandskab ved Ledreborg Gods



# Nationalparkfond Skjoldungernes Land og nationalparkbestyrelsen

**Nationalpark Skjoldungernes Land får en selvstændig bestyrelse, som skal varetage mange forskellige interesser. Sammensætningen af nationalparkens bestyrelse skal afspejle en afbalanceret fordeling af de forskellige interesser, der er for at bruge og beskytte naturen.**



Nationalpark Skjoldungernes Land bliver oprettet som en fond. På den måde kan en selvstændig bestyrelse lede nationalparken og modtage penge, indgå aftaler, købe fast ejendom og lignende.

Miljøministeren udpeger formanden for nationalparkbestyrelsen når nationalparken er oprettet. Med udgangspunkt i det lokale forslag til nationalparkbestyrelse, har miljøministeren udarbejdet følgende udkast til bestyrelsessammensætning for nationalparken:

- Roskilde Kommune
- Lejre Kommune
- Frederikssund Kommune
- Danmarks Naturfredningsforening
- Friluftsrådet
- Foreningen af Lodsejere i Nationalpark Skjoldungelandet
- Landbruget
- Skovbruget
- Kulturhistorien
- VisitDenmark
- Naturstyrelsen

Den endelige sammensætning af bestyrelsen fastlægges efter høringen.

Nationalparkbestyrelsen kan bestå af op til 14 medlemmer udover formanden, heraf 1-2 medlemmer fra nationalparkrådet. Nationalparkrådet nedsættes af nationalparken og skal bistå bestyrelsen og sikre bred lokal indflydelse på nationalparkens drift og udvikling.

Medlemmerne af bestyrelsen skal så vidt muligt have en tilknytning til området, så man sikrer den lokale forankring. Bestyrelsen udpeges for fire år, og genudpegnings af formanden og de enkelte medlemmer kan ske én gang. Nationalparkbestyrelsen og dens sekretariat skal sikre den daglige administration af nationalparken og skal blandt andet lave en nationalparkplan. Bestyrelsen sørger for, at arbejdet foregår i tæt dialog med nationalparkrådet, borgere, private lodsejere, interesseorganisationer, stat, region, kommuner, selvejende institutioner og andre med interesse for nationalparken.

Bestyrelsen har ikke mulighed for at indføre restriktioner eller på anden måde tvinge regler og bestemmelser igennem. Bestyrelsen kan ikke gennem sit virke etablere restriktioner på jagt, landbrugsdrift, adgangsforhold eller anlæg af stier uden aftale med de berørte lodsejere. Bestyrelsen kan derimod indgå frivillige aftaler med lodsejere om naturpleje og ændret drift – eller samarbejdsaftaler med foreninger og institutioner om formidling og markedsføring af nationalparken. Nationalparkbestyrelsen har også mulighed for at købe jord og ejendomme, bl.a. i forbindelse med naturgenopretningsprojekter.





Landskab med spor fra dyrkningsgrænser  
og rester af overdrev og skovholme. Skov  
Hastrup Overdrev



# Nationalparkens økonomi

**Nationalpark Skjoldungernes Land modtager ved oprettelsen et engangsbeløb fra staten – og kommer herefter på finansloven. Herudover kan nationalparkbestyrelsen også selv skaffe penge til nationalparkens projekter og udvikling.**

Når Nationalpark Skjoldungernes Land er oprettet, får nationalparkfonden en opstartskapital fra staten på 6 mio. kr. Beløbet skal dække de første udgifter til at etablere og drive sekretariatet, udarbejde nationalparkplan og udføre andre aktuelle opgaver.

Den første nationalparkplan forventes at ligge klar med udgangen af 2016. Herefter får nationalparken en årlig bevilling på finansloven. Beløbet bliver fastlagt ud fra nationalparkplanen og bliver justeret, når nationalparkplanen skal revideres hvert sjette år.

## Bestyrelsens muligheder

Bestyrelsen kan herudover skaffe penge til nationalparkens drift og udvikling via tilskudsordninger, medfinansiering, partnerskaber og sponsorater. Nationalparken kan også modtage

arv og gaver. Derudover kan bestyrelsen indgå samarbejdsaftaler med institutioner, foreninger, firmaer og andre, som kan have en interesse i at støtte nationalparken.

Bestyrelsen kan arbejde for, at lodsejere inden for nationalparken udnytter og søger tilskud efter de gældende natur- og miljøordninger. Bestyrelsen har også mulighed for at udbetale tilskud og indgå i samarbejdsprojekter.

Kommunerne har gennem de seneste 10 år taget formelt og økonomisk ansvar for forarbejderne til nationalparken. Kommunerne vil fortsat deltage aktivt i samarbejdet med nationalparken og fortsat udføre deres opgaver inden for naturforvaltning, kulturarv, formidling, adgang mv.



Maj-gøgeurt

"Skjoldungernes skibssætning" – Sagnlandet Lejre



Bolund - Roskilde Fjord



Nyudsprungne bøgeblade





Blåtoppet Kohvede - i dag en sjælden art  
knyttet til lyse løvskove i Østdanmark.  
Nær Valborup Skov



# Rammer for kommunernes planlægning

**Kommunerne skal i deres planlægning følge reglerne for de internationale naturbeskyttelsesområder. Kommunerne skal desuden følge nogle supplerende regler for luftledninger og høje anlæg for at sikre en række hensyn vedr. natur, landskab og kulturmiljø i nationalparken. Det forventes, at kommunerne arbejder for nationalparkens formål og målsætninger, ligesom kommunerne er repræsenteret i nationalparkens bestyrelse.**

Omkring halvdelen af nationalparken er allerede i dag udpeget som internationale naturbeskyttelsesområder (Natura 2000). De store landskabsfredninger i området dækker omkring 60 % af nationalparkens landareal. Størstedelen af nationalparkens landareal er desuden i kommuneplanerne udpeget som særligt værdifuldt landskab, muligt naturområde og bevaringsværdigt kulturmiljø. Endelig er store dele af nationalparken omfattet af kystnærhedszonens planlægningsbestemmelser, om at beskytte de åbne og uberørte kyststrækninger.

Nationalparken er på baggrund af de internationale naturbeskyttelsesområder (Natura 2000), fredninger og udpegninger i kommuneplanerne inddelt i tre planlægningszoner (se kort side 16):

- Planlægningszone 1, omfatter Natura 2000-områder. Her skal kommunen overholde reglerne for Natura 2000, ligesom kommunerne ikke kan planlægge for luftledninger.
- Planlægningszone 2, omfatter fredninger og områder med særlige naturmæssige, landskabelige og kulturhistoriske værdier og muligheder for at etablere sammenhængende naturområder. Her må kommunen ikke planlægge for høje anlæg.
- Planlægningszone 3, omfatter øvrige arealer. Her er der ikke nye regler for kommunernes planlægning.

Der gælder altså det samme lovgrundlag indenfor som udenfor nationalparken. Beboere og lodsejere i nationalparken skal derfor ikke forholde sig til nye regler og restriktioner.



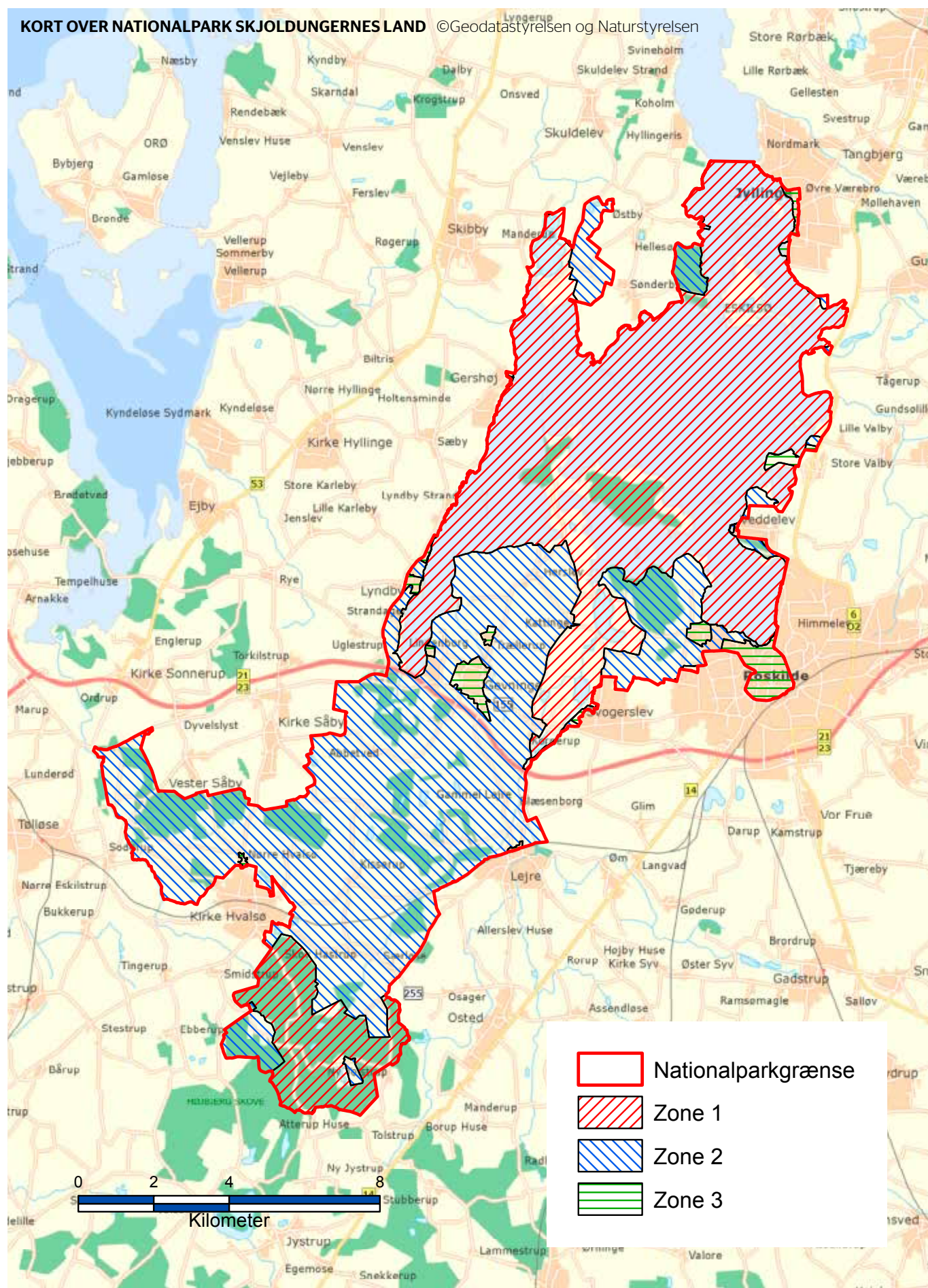
Vikingskibet Havhingsten - Roskilde Fjord

Det betyder, at beboere eller besøgende i nationalparken fortsat skal søge om tilladelser de samme steder som hidtil. Det er derfor også fortsat kommunen eller staten, der fører tilsyn med, at gældende regler overholdes indenfor Natura 2000-områder, vandområdedistrikter og inden for natur- og miljøregulering generelt. En nationalpark ændrer derfor ikke på de nuværende muligheder for at opføre driftsbygninger eller få tilladelser efter landzonereglerne.

Nationalparkbestyrelsen skal arbejde for at nå de mål, der er sat for nationalparken, men bestyrelsen har ikke myndighedsopgaver. Bestyrelsen har mulighed for at gøre indsigelse efter planloven og er klageberettiget efter naturbeskyttelsesloven, planloven, vandløbsloven, råstofloven og skovloven. Denne mulighed kan benyttes, hvis andre myndigheder udarbejder planer eller træffer afgørelser, som evt. er i modstrid med nationalparkens målsætninger.



# KORT OVER NATIONALPARK SKJOLDUNGERNES LAND ©Geodatastyrelsen og Naturstyrelsen







Skovperlemorsommerfugl



Langholm, Lejre Vig



Skibssætningen ved Gl. Lejre



Offermosen - Sagnlandet Lejre



Eg i høstfarver



Kattinge Vig





---

Hesteholme ved Askehoved, Kattinge Vig



# Om nationalparkloven

**Nationalparkloven fastlægger en række mål og kriterier for udpegning af nationalparker, men der er ikke noget entydigt svar på, hvad en dansk nationalpark skal indeholde, eller hvordan den skal se ud.**

## **Hvad er en dansk nationalpark?**

Den enkelte nationalpark skal sammen med andre nationalparker i Danmark repræsentere de vigtigste danske naturtyper. Nationalparken vil omfatte nogle af Danmarks mest enestående og værdifulde naturområder og landskaber både til lands og til vands.

Formålet med en nationalpark er at styrke og udvikle den enestående danske natur, de storslåede landskaber og kulturhistoriske værdier – og samtidig give danskerne og andre besøgende bedre muligheder for at opleve, bruge og få viden om natur, landskab og kulturhistorie.

Hertil kommer, at nationalparken vil kunne medvirke til at styrke den lokale erhvervsudvikling f.eks. i form af øget turisme.

## **Kan afgrænsningen og indhold ændres?**

I debatfasen kan der komme forslag til, at afgrænsningen eller bekendtgørelsens indhold skal ændres. Er der tale om store ændringer, som miljøministeren er enig i, skal nationalparkforslaget til ny debat. Er der tale om mindre ændringer, som efter en samlet betragtning bør indgå i nationalparken, kan ministeren foretage justeringerne.

Når bekendtgørelsen er underskrevet, og nationalparken er oprettet, er nationalparkgrænsen fastlagt. Stiller enkelte lodsejere herefter forslag om en beskeden udvidelse, som er i overensstemmelse med nationalparkens formål, kan miljøministeren ændre nationalparkens grænser uden at sende ændringerne i offentlig høring.

Stilles der derimod forslag om større eller betydelige ændringer af grænserne for nationalparken, betragtes det som en ændring af bekendtgørelsen, og det kan kun vedtages efter en ny beslutningsprocedure som fastlagt i nationalparkloven, herunder en offentlig høring på mindst 16 uger.

## **Hvordan bliver nationalparken organiseret?**

En nationalpark oprettes som en fond med en selvstændig bestyrelse (se side 11). Bestyrelsen er uafhængig af miljøministeren, men er underlagt forvaltningsloven og almindelige forvaltningsretlige regler samt statens regler for budgetlægning, honorarer mv.

Bestyrelsen skal nedsætte et nationalparkråd, der rådgiver bestyrelsen og sikrer en bred, lokal indflydelse. I arbejdet med at etablere, udvikle og drive nationalparken får bestyrelsen hjælp fra et sekretariat. Bestyrelsen beslutter løbende hvilke opgaver, der skal prioriteres.

## **Hvad laver nationalparkbestyrelsen?**

Nationalparkbestyrelsen etablerer og udvikler nationalparken. Den skal først og fremmest udarbejde en nationalparkplan. Det er bestyrelsens opgave at gennemføre nationalparkplanen inden for bekendtgørelsens og lovgivningens rammer – samt ud fra det undersøgelsesprojekt og forarbejde, som danner grundlag for beslutningen om at oprette nationalparken.

Nationalparkplanen skal indeholde en beskrivelse af de natur- og landskabsmæssige og kulturhistoriske værdier i nationalparken – og indeholde mål for, hvordan disse værdier kan styrkes og udvikles.



Der skal også opstilles mål for udvikling af friluftsliv, formidling og erhverv i nationalparken. Målene skal være i overensstemmelse med nationalparkloven og med bekendtgørelsen for nationalparken, og må naturligvis ikke stride mod anden lovgivning. Planen skal også indeholde en beskrivelse af, hvordan de enkelte mål kan nås. Planen skal revideres hvert sjette år.

Nationalparkbestyrelsen skal sikre information og formidling af områdets værdier. Samarbejde med f.eks. Naturstyrelsen, skoler, foreninger og selvejende institutioner er afgørende i forhold til at styrke mulighederne for friluftsliv og oplevelser samt for at understøtte den lokale udvikling. Bestyrelsen skal også medvirke til en fælles markedsføring af de danske nationalparker.

Bestyrelsen har desuden mulighed for at klage til Natur- og Miljøklagenævnet over afgørelser fra kommune, region eller stat. Bestyrelsen kan også gøre indsigelse over for planforslag, der har væsentlig betydning for nationalparkens udvikling.

### Hvad laver nationalparkrådet?

Nationalparkrådet rådgiver bestyrelsen om nationalparken og dens udvikling, og rådet kan også få opgaver af bestyrelsen. Det kan f.eks. være at skabe rammer for lokal debat og idéudvikling eller at nedsætte en arbejdsgruppe for friluftsliv, der kan give bestyrelse og sekretariat ideer til forbedringer i nationalparken. Nationalparkrådet skal have en bred sammensætning og skal afspejle de interesser, der findes i nationalparken. På den måde sikres en bred lokal deltagelse og indflydelse. Medlemmerne skal som udgangspunkt have enten lokal tilknytning til nationalparken eller have særlige fagkunderskaber om forhold i parken. I rådet kan der også sidde personer, som hverken repræsenterer en organisation eller er lokale, men som har en stor interesse i nationalparken.

Nationalparkrådet vil få 1-2 pladser i nationalparkbestyrelsen, og rådet vælger selv, hvilke personer der skal indstilles. Der kan dog ikke indstilles personer fra organisationer, som allerede har en plads i bestyrelsen.



Engblomme



Tryggebrænde Sø, Hejede Overdrev



Bidstrup Skovene



Eskilsø, Roskilde Fjord



Rålam



Bidstrup Skovene



Eng i Kisserup Lod



Kaprifolie



Selsø Kirke





# Bilag 1: Udkast til bekendtgørelse om Nationalpark Skjoldungernes Land

Bekendtgørelse om Nationalpark Skjoldungernes Land  
I medfør af § 3, § 7, § 8, § 14, stk. 6, og § 29, stk. 3, i lov nr. 533 af 6. juni 2007 om nationalparker, fastsættes:

## KAPITEL 1

Formål og afgrænsning

**§ 1.** Bekendtgørelsen opretter Nationalpark Skjoldungernes Land og indeholder regler for Nationalparkfond Skjoldungernes Land.

Stk. 2. Bekendtgørelsen omfatter de arealer, der er vist på kortbilag 1.

**§ 2.** Formålet med at oprette Nationalpark Skjoldungernes Land er:

- 1) at bevare, styrke og udvikle naturen, dens mangfoldighed, kontinuitet og dynamik, især for den nationalt betydningsfulde fjord- og skovnatur, og sammenhængen mellem naturtyperne,
- 2) at bevare og styrke de landskabelige og geologiske værdier i det unikke fjord- og herregårdslandskab,
- 3) at bevare og styrke nationalparkens kulturhistoriske helheder og enkeltelementer,
- 4) at styrke mulighederne for friluftsliv og særlige natur-, landskabs- og kulturhistoriske oplevelser.
- 5) at styrke forskning, undervisning og formidling af natur-, landskabs- og kulturhistoriske samt friluftsmæssige værdier og
- 6) at understøtte en udvikling til gavn for lokalsamfundet, herunder erhvervslivet, med respekt for beskyttelsesinteresserne, og at styrke bevidstheden om områdets værdier gennem inddragelse af befolkningen i nationalparkens etablering og udvikling.

## KAPITEL 2

Målsætninger for nationalparkens udvikling

**§ 3.** Følgende overordnede målsætninger skal lægges til grund for nationalparkfondens arbejde med udviklingen af Nationalpark Skjoldungernes Land:

- 1) De væsentligste naturtyper som lavvandede fjordområder med bugter og vige, øer og holme, strandenge og kystskrænter, overdrev, moser, enge, søer, vandløb og skove skal bevares og deres kvalitet og mangfoldighed skal styrkes. De skal beskyttes mod næringsstofberigelse, tilgroning, invasive arter m.v. og sikres som bæredygtige økosystemer med naturlig dynamik.
- 2) Kulturskabte naturtyper som enge og overdrev skal bevares og deres kvalitet og mangfoldighed skal styrkes gennem en landbrugs- og skovdrift, som sikrer kulturlandskabet og naturtyperne.
- 3) Der skal skabes bedre sammenhæng mellem nationalparkens naturtyper og landskaber, herunder især forbindelse mellem fjord, kystarealer, ådale, enge, overdrev og skove.

4) Nationalparkens landskabelige helheder skal sammen med karaktergivende landskabselementer og markante geologiske formationer bevares og synliggøres.

5) Kulturmiljøer og kulturhistoriske helheder og enkelt-elementer, der fortæller om brugen af natur, landskab og fjord, skal bevares, synliggøres og formidles, især fortidsminder, herregårds- og landsbymiljøer, mølleanlæg samt Roskilde historiske bydel.

6) Mulighederne for friluftsliv og natur-, landskabs- og kulturhistoriske oplevelser skal styrkes.

7) Udvikling af friluftsliv og turisme skal ske på et bæredygtigt grundlag og i samarbejde med lokalbefolkningen, turisterhvervet og relevante aktører.

8) Særligt sårbare naturområder skal beskyttes mod slitage og forstyrrelse ved planlægning af faciliteter, stiforløb og formidling m.v.

9) Formidling af nationalparkens natur, landskab og kulturhistoriske værdier skal styrkes i samarbejde med lokale aktører gennem koordinering, udbygning og etablering af aktiviteter, servicefunktioner og faciliteter.

10) Forskning og undervisning af børn og unge vedrørende nationalparken skal styrkes bl.a. gennem etablering af faciliteter og undervisningstilbud, der knytter sig til natur, landskab, kulturhistorie samt jordbrug, friluftsliv og miljø.

11) Udviklingen af nationalparken skal ske i samspil med omgivelserne.

Stk. 2. Nationalparkfonden skal følge og evaluere nationalparkens udvikling.

## KAPITEL 3

Planlægningszoner

**§ 4.** Nationalpark Skjoldungernes Land er opdelt i 3 planlægningszoner, der er vist på kortbilag 2.

Stk. 2. Planlægningszone 1 omfatter de internationale naturbeskyttelsesområder.

Stk. 3. Planlægningszone 2 omfatter:

- 1) områder, der er fredet efter naturbeskyttelsesloven, og eller udpeget som værdifulde eller bevaringsværdige landskaber i kommuneplanerne.
- 2) områder, med de naturtyper, landskaber og kulturhistoriske værdier, der er særligt karakteristiske for nationalparkens fjord-, ager- og skovlandskaber, samt områder hvor disse naturtyper kan udvides, og hvor der kan skabes sammenhæng mellem naturtyperne.

Stk. 4. Planlægningszone 3 omfatter øvrige områder, dvs. bebyggede områder og områder som sikrer sammenhæng og helhed i nationalparken.

## Kommune- og lokalplanlægning

**§ 5.** I planlægningszone 1 gælder reglerne i bekendtgørelse om udpegning og administration af internationale naturbeskyttelsesområder samt beskyttelse af visse arter.

Stk. 2. Den i bekendtgørelsen nævnte undtagelse fra forbuddet mod linjeføringer af luftledningsanlæg gennem internationale naturbeskyttelsesområder, der alene er udpeget som habitatområder, finder ikke anvendelse i planlægningszone 1.

**§ 6.** I planlægningszone 2 må der ikke planlægges for høje anlæg.

Stk. 2. Naturstyrelsen kan i særlige tilfælde tillade, at det nævnte forbud fraviges.

#### **KAPITEL 4**

Nationalparkfond Skjoldungernes Land

**§ 7.** Nationalparkfond Skjoldungernes Land har til formål at etablere og udvikle Nationalpark Skjoldungernes Land.

**§ 8.** Nationalparkfond Skjoldungernes Land ledes af en bredt sammensat bestyrelse, der udpeges af miljøministeren. Medlemmerne skal så vidt muligt have lokal tilknytning.

Stk. 2. Fonden afholder udgifterne til et sekretariat, der bistår bestyrelsen i dens arbejde, og som udfører opgaver i forbindelse med administration af fondens midler, planlægning og information mv.

**§ 9.** Nationalparkfond Skjoldungernes Land udarbejder en nationalparkplan for etablering og udvikling af nationalparken, og fonden skal virke for, at planen gennemføres.

Stk. 2. Nationalparkplanen skal være vedtaget senest xx. xxx. 20xx.

Stk. 3. Fonden skal sikre, at der informeres om nationalparken, og at befolkningen inddrages i beslutninger om planlægningen, udviklingen og driften af nationalparken.

Stk. 4. . Fonden udfører i øvrigt de opgaver, der er fastlagt om fonden i lov om nationalparker.

**§ 10.** Nationalparkfond Skjoldungernes Land nedsætter et nationalparkråd for Nationalpark Skjoldungernes Land, der skal være rådgivende for nationalparkbestyrelsen i sager af større betydning og om principielle spørgsmål.

Stk. 2. Nationalparkrådet nedsættes for en periode, der svarer til bestyrelsens funktionsperiode.

**§ 11.** For at realisere den i § 9 nævnte nationalparkplan, kan Nationalparkfond Skjoldungernes Land indenfor formålet med nationalparken anvende de virkemidler, der fremgår af § 14, stk. 1-5, i lov om nationalparker.

**§ 12.** Nationalparkfonden kan i medfør af planlovens § 29 c fremsætte indsigelse over for et planforslag, hvis forslaget har væsentlig betydning for nationalparkens udvikling.

Stk. 2. Nationalparkfonden kan ikke varetage myndighedsopgaver efter natur- og miljølovgivning i øvrigt, herunder ikke regulere jagt, adgangsforhold og jordbrug.

#### **KAPITEL 5**

Administrative bestemmelser og ikrafttrædelse

**§ 13.** Nationalparkfond Skjoldungernes Land kan fastsætte vilkår i forbindelse med indgåelse af aftaler om ydelse af lån og tilskud m.v. efter § 14 i lov om nationalparker.

Stk. 2. Fonden påser, at tilskud og lån m.v. anvendes i overensstemmelse med vilkårene for tilskuddet eller lånet.

Stk. 3. Fonden kan bestemme, at tilsagn om tilskud helt eller delvis skal bortfalde, at tilskud skal tilbagebetales eller lån opsiges, hvis tilskudsforudsætningerne eller vilkårene ikke overholdes.

Stk. 4. Tilsvarende gælder, hvor der er givet urigtige eller vildledende oplysninger, eller modtageren har fortiet oplysninger af betydning for fondens afgørelse.

**§ 14.** Nationalparkfondens vedtagelse af en nationalparkplan kan påklages til Natur- og Miljøklagenævnet, for så vidt angår retlige spørgsmål efter reglerne i kapitel 6 i lov om nationalparker.

**§ 15.** Bekendtgørelsen træder i kraft den xx. xxx. 20xx.

Miljøministeriet, ..... 20xx



# Bilag 2: Resumé af miljørapporten

Der er i henhold til Lov om miljøvurdering af planer og programmer (LBK nr. 939 af 03/07/2013) foretaget en miljøvurdering af udkast til bekendtgørelse om Nationalpark Skjoldungernes Land, og på baggrund heraf udarbejdet en miljørapport. Miljørapporten er i offentlig høring til og med 31. december 2014.

## Formål, indhold og forhold til andre planer

Formålet med bekendtgørelsen er at oprette Nationalpark Skjoldungernes Land og fastsætte regler for nationalparkbestyrelsens arbejde.

Miljøvurderingen er foretaget i forhold til det alternativ, at der ikke oprettes en nationalpark (nul-alternativ). Der er for en række miljøparametre givet en status for området i dag og den forventede udvikling, hvis en nationalpark ikke oprettes. Der er derefter foretaget en vurdering af positive og negative miljøkonsekvenser ved oprettelsen af en nationalpark. Følgende miljøparametre indgår i miljøvurderingen:

- Geologi og landskab
- Naturværdier
- Kulturarv
- Friluftsliv og formidling
- Befolkning og erhverv

Nationalparkbestyrelsen har til opgave at udarbejde og gennemføre en nationalparkplan. Planen må ikke stride mod vandplaner og Natura 2000-planer for skov og natur, kommuneplaner, lokalplaner eller råstofplaner samt Fingerplanen. Nationalparkbestyrelsen kan gøre indsigelse efter planloven og er klageberettiget efter naturbeskyttelsesloven, planloven, vandløbsloven, råstofloven og skovloven.

## Geologi og landskab

Nationalparken rummer værdifulde landskaber og markante landskabstyper. Fjorden omgives af morænebakker vekslende med dødislandskabets mange bakker og afløbsløse lavninger med søer og mosehuller. Den sydlige del af nationalparken domineres af stærkt kuperede skove, overdrevsområder og vådområder. Jorderne omkring Ledreborg, Åstrup, Sonnerupgaard og Lindholm godser indgår i Danmarks største fredede sammenhængende landskab med godslandskabets karakteristiske store dyrkningsarealer ofte omgivet af velbevarede markhegn og gærder, imponerende alleer og parker. Disse landskaber samt en række velbevarede landsbyer giver sammen med husmandskolonier og spredtliggende gårde området en særlig variation. Det forventes, at der med oprettelsen af nationalparken vil ske en styrkelse af områdets geologiske og landskabelige værdier bl.a. gennem projekter med pleje af landskabets natur, øget synlighed af landskabets former og terrænforskelle samt ved at skabe indblik og udsigter.

## Naturværdier

Nationalpark Skjoldungernes Land omfatter den sydlige del af Roskilde Fjord og landarealer omkring og syd herfor, som forbinder fjordlandskabet med de midt-sjællandske skove omkring Hvalsø. Områdets væsentligste naturtyper omfatter fjord- og kystnatur, lysåben natur og skov. Naturtyperne har stor betydning for bevarelsen af de særlige plante- og dyrearter, som optræder på nationale og internationale lister over fredede eller beskyttelseskrævende arter. Det vurderes, at en nationalpark f.eks. gennem frivillige aftaler om pleje af arealer vil have en positiv indvirkning i forhold til naturtyperne, som bl.a. er truet af tilgroning og næringsstofbelastning. På denne måde kan der sikres bedre spredning af mange af områdets plante- og dyrearter og opnås reduktion af næringsstofftilførsel til søer, moser, enge, vandløb og fjordområder. Derudover kan naturgenopretningsprojekter og etablering af spredningskorridorer være med til at skabe større og bedre sammenhængende naturområder og dermed bevare og styrke naturtypernes kvalitet og mangfoldighed.

## Kulturarv

Nationalparkens kulturmiljøer repræsenterer vigtige udsnit af det østdanske kulturlandskab. Fjorden, ådalene, skovene og det åbne land har gennem tiderne udgjort et rigt og varieret ressourcegrundlag og kulturmiljøerne afspejler det tætte samspil mellem menneske og natur. Fjorden har haft afgørende betydning som ressource og transportvej tilbage til stenalderens sæsonbopladser bl.a. omkring Kattinge Vig og Bognæs. Nationalparkens kuperede terræn har flere steder været vanskelig at opdyrke, og der findes endnu mange rester af overdrev, græsningsskov og stævningssskov. Gammel Lejre er nationalparkens vigtigste forhistoriske område af international arkæologisk interesse. Fra den tidligste middelalder blev Roskilde landets hovedby for konge- og kirkemagt og Roskilde Domkirke fik i 1995 status som verdensarv. Med oprettelsen af en nationalpark er der gode muligheder for at styrke allerede igangværende initiativer og Nationalparkbestyrelsen kan med nationalparkplanen sætte fokus på f.eks. synliggørelse og formidling af de kulturhistoriske værdier og dermed give befolkningen og besøgende kendskab til og forståelse for samspillet mellem menneske og natur.

## Friluftsliv og formidling

Der findes allerede i dag et varieret og veludbygget udbud af oplevelser og friluftsliv i nationalparkområdet. Områdets institutioner, besøgs- og formidlingscentre fungerer i dag som støttepunkter for friluftsliv og formidling af kulturhistorien, landskabet og menneskets udnyttelse af området gennem tiden. Det vurderes, at der med oprettelsen af nationalparken vil ske en styrkelse af mulighederne for friluftsliv og formidling. Der er i området flere videns- og uddannelsesinstitutioner, med Roskilde Universitet som den største, der sammen med formidlingsinstitutionerne kan være med til at øge og forene forskning, uddannelse og formidling af nationalparkens indhold og værdier. Nationalparkens bestyrelse



kan i samarbejde med lokalbefolkningen arbejde for at understøtte en integration og koordinering af de eksisterende oplevelsestilbud og muligheder, som findes i området, så der skabes synergi og opdyrkes nye muligheder til gavn for både aktører, lokalbefolkning og gæster. Et evt. øget antal besøgene i området kan imødegås gennem nationalparkbestyrelsens kommende planlægning i samarbejde med berørte borgere, og kan samtidig være med til at sikre hensynet til sårbar natur bl.a. i forhold til fjordens fugleliv.

### Befolkning og erhverv

Nationalparkområdet omfatter en række velfungerende landsbyer samt den centrale og ældste del af Roskilde by. I området findes mange veletablerede lokale initiativer bl.a. omkring økologisk fødevarerproduktion og lokalt håndværk. Oprettelsen af en nationalpark forventes at få en positiv effekt i forhold til turismeerhvervet til gavn for det øvrige lokale erhvervsliv og lokalsamfund herunder for hotel- og restaurationsbranchen samt ikke mindst de kulturhistoriske attraktioner. Samtidig vurderes det, at en opmærksomhed på området vil styrke de mange initiativer vedr. produktion af lokale fødevarer. En kommende brandingeffekt som følge af nationalparkens oprettelse kan dermed generelt resultere i en styrkelse af det lokale erhverv. Der kan imødeses flere publikumsbesøg i de private skove, men det forventes, at evt. problemer med affald, slidtage og forstyrrelse kan løses gennem planlægning og indgåelse af aftaler med nationalparkbestyrelsen.

---

#### Forslag til Nationalpark Skjoldungernes land Høringsmateriale

August 2014

Grafik / Etcetera Design, Nina Kampman

Redaktion / Dennis Grønnegaard Mejer,  
Pia Böttiger Andersen

Tryk / Rosendahls-Schultz-Grafisk

Papir / Cyklus offset 115g / 250g

Oplag / 4.500

ISBN 978-87-7091-570-0 (trykt)

ISBN 978-87-7091-572-4 (elektronisk)

#### Foto

**Sagnlandet Lejre:** Omslagsfoto; side 6; side 13 øverst th; side 17 midt tv

**Ole Malling:** Side 2; side 10; side 12; side 13 nederst th; side 17 øverst th; side 17 midt th; side 18; side 20 nederst; side 21 næstøverst tv; side 21 næstøverst th; side 21 nederst tv; side 21 nederst th

**Poul Bjerager Christiansen:** Side 8 tv; side 9; side 13 nederst tv; side 17 næstøverst tv; side 17 nederst; side 20 øverst th; side 21 øverst; side 21 midt tv

**Colourbox:** Side 8 th; side 11; side 20 øverst tv

**Søren Grøntved Christiansen:** Side 13 øverst tv; side 14; side 17 øverst tv

**Vikingskibsmuseet:** Side 15





## Landskab - Sagnlandet Lejre



Naturstyrelsen  
Haraldsgade 53  
2100 København Ø  
[www.naturstyrelsen.dk](http://www.naturstyrelsen.dk)